

RAPPORT D'ACTIVITÉS

DU 1 JANVIER 2023 AU
31 DÉCEMBRE 2023



Bruxelles m'abeilles

www.api-bxl.be

LA VIE DE NOTRE ASSOCIATION



Le **Conseil d'administration** s'est réuni à 10 reprises en 2023.

19 mars 2023 : **Assemblée générale** ayant réuni 45 membres effectifs sur 52.

14 mars 2023 au Rucher École, **plantation d'un arbre à miel**, *Tetradium daniellii* ou Euodia, derrière les ruches en bordure du bois en mémoire de Dagmar, qui nous a quittés en faisant un don à Bruxelles m'abeilles pour continuer à défendre la biodiversité.

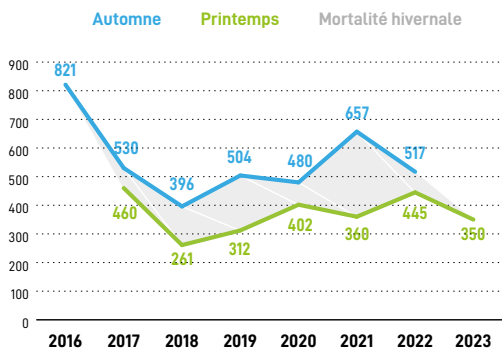
3 foyers de loque européenne ont été signalés à Bruxelles par l'Afsca. Celle-ci publie une carte précisant les zones de protection. Pour rappel, La loque européenne est une maladie de couvain dont l'agent causal est *Melissococcus plutonius*, une bactérie qui ne forme pas de spores.

Après concertation avec la FAB (Fédération Apicole Belge) ainsi qu'avec les autres associations apicoles wallonnes, il a été convenu de demander au SPF de ne plus considérer la loque européenne comme une maladie à déclaration obligatoire. Cette approche est celle de l'Europe mais la Belgique n'a jusqu'ici pas fait évoluer sa législation. Une réunion au SPF a été tenue le 28 novembre. Des positionnements de l'administration sont attendus en 2024.

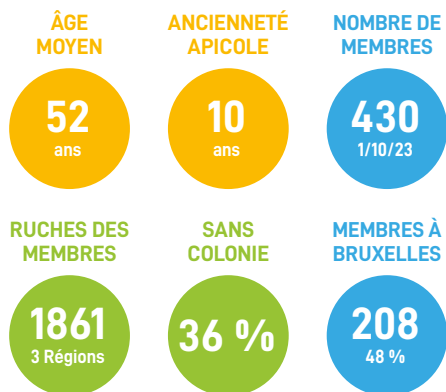


1 avril 2023 : **Dénombrement des mortalités hivernales** des ruches en Région de Bruxelles-Capitale des apiculteurs ayant fait partie du dénombrement européen d'octobre 2022. Selon notre échantillon, la mortalité hivernale 2023-2024 est similaire à celle constatée l'année passée soit **32,3 %** en hiver 2022-2023.

Pour les ruchettes, la mortalité est en revanche plus importante cette année : 44,1 % de perte contre 31,4 % l'année passée. A la sortie de l'hiver, la densité des ruches était de 2,18 ruches/km². Depuis 2016, le nombre de ruches se réduit en moyenne de près d'un tiers à chaque sortie d'hiver.



- 10 octobre 2023 : **Recensement 2023 du nombre de ruches** de nos membres, pour l'Union Européenne.
- Échantillon : 107 personnes consultées dont 54 sont bruxelloises soit 50 %
- Nombre total des ruches des personnes de l'échantillon : 463, dont 225 en Wallonie, 121 en Flandre et 117 en Région bruxelloise.



- 16 novembre 2023 **Débat Frelon asiatique au Parlement bruxellois**. Le groupe F, une association de citoyens soucieux des conséquences de la prolifération de cette espèce, a organisé, en partenariat avec le député bruxellois Jonathan de Patoul, un colloque sur le thème de la lutte efficace contre le frelon asiatique. Nous avons entendu 3 experts sur le sujet : Gilles Lanio, référent national frelon asiatique auprès de l'UNAF (France), Louis Monéger, apiculteur bruxellois, fondateur du Groupe F, le Capitaine

Pieter Dewit et le Caporal Bernard Demarteau, pompiers au SIAMU.

- 7 décembre 2023 : **Saint-Ambroise** a été célébré avec faste en procession festive. La fanfare du Meyboom ouvrait la marche enchainant des airs plus entraînants les uns que les autres. Bompa et Boma, géants emblématiques de notre folklore bruxellois suivaient. Entre les deux, des apiculteurs en folie célébraient en dansant la fête de leur saint patron. De l'Albertine, nous sommes partis en cortège, enfumoirs allumés, vers la Grand-Place et avons rejoint Manneken Pis habillé en apiculteur qui arrosait le bon peuple d'hydromel ! Ceci en collaboration avec l'hydromélière, Xavier Rennotte de Nectar&Co. Le souper Saint-Ambroise organisé dans la foulée de la fête a réuni 51 participants.
- Le Rucher Fleuri** : 4 publications par an, dont les articles sont rédigés par les apiculteurs- est le reflet de la vie associative et locale de Bruxelles m'abeilles. Toutes les activités, propositions d'achats et autres y sont présentées.
- Dossier Natura 2000** : Malgré l'adoption le 15 décembre 2022 par le Gouvernement bruxellois d'une note stratégie pour les pollinisateurs en RBC où la petite apiculture reste autorisée partout à Bruxelles y inclus en zones Natura 2000, notre association et nos apiculteurs ont reçu plusieurs notifications pour évacuer des ruchers des terrains IBGE. Les raisons invoquées sont multiples et chaque fois ce sont des raisons procédurières (convention à expiration, besoin de place pour autre projet, etc.) Pas conforme à l'esprit du document stratégique. Le combat continue au cas par cas.



🍯 **Le Rucher Fleuri** : Un nombre important d'articles sur le frelon asiatiques ont été publiés ces deux dernières années, reflet de la dispersion rapide de *Vespa velutina nigrithorax* en région bruxelloise et de l'inquiétude des apiculteurs.

🍯 Actualisation permanente du site internet de l'association.

Conférences à revoir sur le site :

- › Les insectes, des bestioles fascinantes ! par I. Coppée
- › Changements climatiques - Évolution des miellées et des miels observée en Wallonie et Région bruxelloise par C. Massaux
- › Pourquoi se préoccuper de la qualité du nourrissage de nos colonies pour l'hivernage ? par I. Dequenne
- › L'adultération de la cire par M. Fastré
- › Comment protéger ses ruches de *Vespa Velutina* ? par L. Monéger
- › Abeilles résistantes au Varroa
- › Balance connectée
- › Frelon asiatique à Bruxelles
- › Bota Apicole
<https://www.api-bxLbe/index.php/conferences-a-revoir>

🍯 Développement, création et multiplication des **outils didactiques** : *Le petit guide administratif, Nos valeurs, les fiches pédagogiques, Copions, la Roue apicole*, les panneaux "Bees@work" et "Vente de miel", "Honing van mijn bijen", la *Roue d'élevage de reines* et la brochure *Introduction de reines*.

🍯 Le groupe **Facebook** de Bruxelles m'abeilles compte ~819 membres

🍯 Participation active aux suivis des dossiers de la **Fédération Apicole Belge** (FAB)

🍯 Participation active aux suivis des dossiers du **Comité Miel**, le comité d'accompagnement des subsides européens.

🍯 Participation au **SPF santé**. Deux réunions en 2023, l'une en visioconférence et l'autre en présentiel.

LA FORMATION



🍯 LES COURS AU RUCHER ÉCOLE

- › Organisation des **cours d'apiculture de première année de la promotion 2022-2024** : 11 séances de 3h de cours théoriques dans un auditoire sur le site du CERIA et 22 séances de 3h de cours pratiques pour 80 élèves apiculteurs au Rucher École à Woluwe-Saint-Pierre. L'examen théorique a lieu en ligne à date et heure programmée. L'équipe professorale est convaincue que ce type d'examen convient très bien et reflète parfaitement bien le niveau de connaissance des élèves apiculteurs.
- › **Les balances** : notre association prône une apiculture douce, la moins invasive possible pour ne pas perturber les ruches par des visites trop fréquentes. La technologie des ruches connectées permet d'avancer dans cette voie. Le rucher-école s'est équipé en 2023 de 4 balances supplémentaires, il est donc équipé de 8 balances connectées installées sous les ruches 5-6-7-8 et 17-18-19-20.
- › Afin de lutter contre l'attaque des frelons asiatiques d'août aux premières gelées, une petite équipe a construit des **muselières-pièges** type Fernando (<http://tybou.eu/MPFA>) et les a placées sur toutes les ruches D10 et ruchettes en bois D7.
- › 2 octobre 2023 : début de la **seconde année de formation** de la promotion 2022-2024 pour 63 élèves.

LE JARDIN D'ABEILLES

Les **portes ouvertes** ont été adaptées pour mieux se caler sur la réalité de la fréquentation. 5 portes ouvertes nous ont permis d'entrer en contact avec le public et de sensibiliser les visiteurs à l'importance des abeilles, mais également des pollinisateurs. Le premier samedi d'octobre, a été ajoutée au planning avec succès, ce fut un des jours avec le plus grand nombre de visiteurs.

Lors de ces journées, la **grainothèque** a été mise à disposition du public afin d'encourager le semis de plantes importantes pour les pollinisateurs et la biodiversité. De même, nombre de flyers et publications sont emportés par le public.

11 **visites pour les écoles** et les ASBL ont été organisées, en plus des portes ouvertes. Ces visites étaient principalement pour les jeunes de 8-12 ans, par groupes de 15 à 20 enfants.

Plusieurs membres du Jardin d'Abeilles ont étendu les **activités pédagogiques** en dehors de ce dernier et ce à 6 reprises pour des enfants en fin de cycle primaire.

L'**entretien du jardin** a été fait avec une attention particulière au respect des plantes endémiques et mellifères et veuille à offrir une variété importante de végétaux aux pollinisateurs.

Enfin, tous les élèves ont placés un système de **muselière** afin d'atténuer les attaques du frelon asiatique.

LE RUCHER DIDACTIQUE

Le rucher didactique et de formation continuée s'organise autour de trois axes :

- › **L'élevage de reines noires** en race pure, écotype Chimay Valenciennes avec des fécondations naturelles à Virelles et des inséminations instrumentales à Uccle dans le cadre du projet de sélection d'abeilles tolérantes à Varroa. Les Apidéas pour l'élevage de reines accueillent les cellules royales issues des pickings réusis et permettent de satisfaire tous les besoins en reines du groupe et d'en proposer l'éventuel excédent aux membres. Les reines issues des pickings de Virelles assurent la diversité génétique de notre cheptel,

elles sont conservées et testées au rucher ou chez nos collaborateurs.

Nous travaillons avec deux starters permanents, une biruche éleveuse pour nourrir les larves royales avant l'operculation et des colonies fortes pour peupler les ruchettes.

- › La participation au **projet Arista** : les reines élevées en Mini+ ont été testées pour leur bon score VSH. Leurs reines filles, fécondées naturellement ont été testées en colonie de production.
- › La **continuité de la formation** reçue lors des cours au rucher école de la SRABE. La bonne ambiance des cours pratiques au rucher école se retrouve lors de nos séances et est très appréciée des participants : c'est l'occasion d'échanges sur la théorie et sur nos pratiques personnelles.

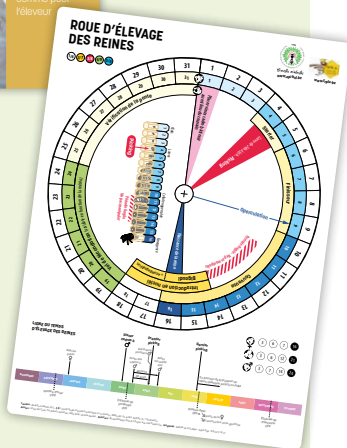
LES CONFÉRENCES, ATELIERS, VOYAGE APICOLE, FORMATION CONTINUE

- › 15 janvier 2023 : Conférence par Louis Monéger "**Comment protéger ses ruches et lutter contre le frelon asiatique**" (65 participants). Ce groupe, très actif dans la lutte contre le frelon et la recherche des nids, est composé de membres de notre association. Depuis deux ou trois années, ils lisent, cherchent, testent mais surtout partagent leurs découvertes et les nombreux textes, plans et informations.

À revoir sur <https://youtu.be/AJNGWlWewGY>

- › 12 février 2023 : Carine Massaux, Ingénieur chimiste et des industries agricoles, responsable du système qualité, développement et suivi de projets au CARI nous a proposé une conférence "**La roue des arômes**" (35 participants).
- › 10 septembre 2023 : **Atelier de formation pratique "Frelons asiatiques"** (32 participants + 4 invités Liégeois). Le "groupe F" de Bruxelles m'abeilles a proposé d'apprendre comment protéger son rucher et lutter contre la prolifération du frelon asiatique en 5 ateliers : Rappel du cycle biologique de *Vespa Velutina Nigrithorax*. La flore attractive et les zones de butinage de VVN. Capturer et marquer des frelons, fabrication d'appât. Localiser un nid, distance et orientation. Bonnes pratiques, muselières et piégeage

- › 24 septembre 2023 : **Voyage apicole** dans le Brabant Wallon. Visite de la Ferme du Peuplier à Gottechain, suivie de la présentation du rucher tampon de la SRAWE (Société Royale d'Apiculture de Wavre et ses Environs) à Grez Doiceau. (38 participants).
- › 10 décembre 2023 : Conférence donnée par Didier Brick "**Introduction des reines dans les colonies**". (32 participants).
Didier Brick est professeur de sciences, mais également responsable des cours pratiques du rucher école de Wégimont et vice-président de la Fédération Royale Provinciale Liégeoise d'Apiculture. Éleveur de reines depuis des années, Didier est à l'origine de la brochure "*Méthode d'introduction de reines*" et de la "*Roue d'élevage des reines*" que nous avons publiées en duo avec son équipe. Il nous a expliqué les différentes étapes d'un élevage de reine selon les différentes situations (reine vierge ou en ponte, âge de la reine) et le type de colonie, et nous a indiqué les opérations à effectuer et nous a prodigué de nombreux conseils.



- › Les **balades botaniques** n'ont pas été organisées en 2023, nous cherchons des pistes pour les organiser à nouveau en 2024.

SERVIR LES APICULTEURS



🔸 DONS DE COLONIES

5 essaims ont été signalés par la police, pompiers ou grand public et ont été récupérés par des apiculteurs des quartiers bruxellois concernés.

8 colonies issues de division ont été offertes à des élèves du Rucher École démarrant leur propre rucher.

🔸 ACHATS GROUPÉS À DESTINATION DES MEMBRES

La hausse des prix de 2022 a été maintenue en 2023, le matériel apicole ainsi que les bocaux, les sirops et pâtes de nourrissage restent chers même s'ils bénéficient de prix d'achat groupé !

- › **Sirop de nourrissage** : deux sirops de nourrissage de composition différente ont été proposés en été. 31 bidons de 13 kg et 127 bidons de 14 kg pour des prix très similaires.
- › **Pâte de nourrissage** : 400 Chant'Abeille sont proposés en hiver à mettre sur le trou de nourrissage en janvier-février si les ruches devenaient anormalement légères.
- › **Bocaux pour le miel** : pour compenser cette hausse de prix nous avons fait le choix d'une autre forme de bocaux de même capacité (500 g), emballés par 12. C'est un bocal droit avec couvercle plastique jaune à visser.

SENSIBILISER



📍 BIBLIOTHÈQUE

Les prêts ont été moins nombreux cette année. Les livres, dont la liste se trouve sur le site internet, sont disponibles au domicile du bibliothécaire sur rendez-vous ou selon un arrangement convenu. bibliotheque@api-bxl.be

📍 DOSSIER "CONVENTIONS"

Comme chaque année, nous aidons nos membres dans leurs démarches avec les gestionnaires d'emplacements de ruches. Quatre nouveaux dossiers ont été ouverts en 2023. Nous sommes également intervenus pour aider certains de nos membres évincés d'emplacements qu'ils occupaient.

📍 LE PRÊT DE MATÉRIEL

- Pour le **travail de la cire**, 15 prêts pour le cêrificateur à vapeur permettant de fondre la cire des cadres de hausse et de corps à recycler et 9 prêts pour le gaufrier et son bain-marie permettant de mouler des plaques de cire type Dadant avec la propre cire des apiculteurs.
- Pour valoriser la cire récupérée des cadres de corps des ruches et qui ne peut plus servir à refaire des cires gaufrées, un poêlon "bain-marie" et 21 moules différents pour confectionner des **bougies** sont prêtés aux apiculteurs. Tout ce set de fabrication est sorti 8 fois pour façonner 269 bougies, soit 21,060 kg de cire qui ont été ainsi recyclés.
- Cette année 2023, le **matériel d'extraction du miel** a été demandé 53 fois par les apiculteurs Bruxellois. Malheureusement pour cause de loque européenne le matériel n'a plus pu sortir après le 3 août, laissant des apiculteurs dans l'embarras. Voyons voir ce que 2024 nous réserve, fidèles au poste Philippe et Siobhán seront là pour les accueillir.

📍 PARTICIPATION AUX ANIMATIONS

La sensibilisation au monde des abeilles, domestiques et sauvages, ainsi qu'à l'apiculture fait partie des missions d'éducation permanente de *Bruxelles m'abeilles*. Un matériel didactique est à la disposition des membres qui présentent des animations.

Parmi le matériel didactique, une **ruche de démonstration** présente sur un cadre des abeilles vivantes. Cet outil est très attractif mais perturbe les abeilles utilisées. La question est posée de continuer ou non à utiliser ce support pédagogique.

En 2023, plus de **35 animations** ont été présentées, de janvier à novembre, par des membres (très) actifs de *Bruxelles m'abeilles*, dans des contextes variés : étudiants de l'école d'horticulture à Anderlecht, fêtes de quartier, journées festives, classe de maternelle, et de primaire à Molenbeek, Woluwe-Saint-Pierre, Auderghem, Nivelles..., journée d'initiation aux sciences, découverte pour les employés d'une entreprise, brocante à Evere, cours de biologie, journée festive d'un club de rugby et d'un club de golf, stage de vacances, fête de village du Brabant Wallon, potager collectif à Molenbeek, pour le grand public à Woluwe-Saint-Lambert, en Forêt de Soignes, aux serres de la Ville de Bruxelles à Sterrebeek et même en Bretagne en collaboration avec des associations locales.

Elles démontrent, plus que jamais, que les apicultrices et apiculteurs sont des acteurs attentif-ves aux questions environnmentales et de biodiversité qui aiment partager ses connaissances.

NOUVEAUX PROJETS



🟡 CRÉATION D'UN ESPACE DIDACTIQUE DÉDIÉ À LA BIODIVERSITÉ ET AUX INSECTES POLLINISATEURS À AUDERGHM

Bruxelles m'abeilles, en collaboration avec l'Athénée Royal d'Auderghem et des membres de la SRABE résidants dans la commune, ont répondu à un appel à projets. Le projet a été sélectionné sur base d'un vote des habitants, avec 30 autres parmi plus de 200 propositions. Il s'agit de créer un espace didactique dédié à la biodiversité et aux insectes pollinisateurs et qui permettra l'organisation de visites et d'animations.

Le projet est riche et varié : espace didactique complet, hôtels à insectes, deux ruches,

mares, plantes aquatiques, plantations mellifères, arbres fruitiers, panneaux explicatifs avec bancs pour les animations et pouvoir contempler cette belle biodiversité. Le rucher didactique sera géré par Bruxelles m'abeilles.

Doté par la commune d'un budget de 69.000 € l'espace didactique devrait être ouvert aux écoles, associations ainsi qu'au grand public à l'occasion de journées portes ouvertes en 2024.



Bruxelles m'abeilles

www.api-bxl.be | www.facebook.com/pagesrabe | lerucherfleuri@api-bxl.be
SIÈGE SOCIAL : Rue au Bois 365B bte 19, 1150 Bruxelles | 02/270 98 86
N° D'ENTREPRISE : 0414-816-441 | TRIODOS : BE20 5230 8090 5856

Éditeur responsable : Yves Roberti Lintermans, Rue au Bois 365B bte 19, 1150 Bruxelles
Février 2020 — Photos ©Dieter Telemans et SRABE — Relecture et mise en page : Nathalie da Costa Maya



www.api-bxl.be